

2. **ความเป็นมาและกำหนดการเป็นเมืองของโครงการ**

บริษัท สุราษฎร์ทอง จำกัด ได้เสนอรายงานการวิเคราะห์ผลกระทบสิ่งแวดล้อม โครงการเหมืองแร่หินอุตสาหกรรมชนิดหินปูน เพื่ออุตสาหกรรมก่อสร้าง ค่าของประทานบัตรที่ 17/2557 ตั้งอยู่ที่ ตำบลกรูด อำเภอเกาะลันตา จังหวัดสุราษฎร์ธานี รายงานดังกล่าวได้รับความเห็นชอบในการประชุมครั้งที่ 45/2560 เมื่อวันที่ 21 พฤศจิกายน 2560 ต่อมาค่าของประทานบัตรที่ 17/2557 ได้รั้อนุญาตเป็นประทานบัตรที่ 30328/16342 ตั้งแต่วันที่ 15 มีนาคม 2562 ถึงวันที่ 14 มีนาคม 2592 รวมอายุประทานบัตร 30 ปี พร้อมทั้งแจ้งผลการพิจารณารายการการศึกษาผลกระทบสิ่งแวดล้อมและมาตรการป้องกันและแก้ไขผลกระทบสิ่งแวดล้อม ตามหนังสือที่ ทส 1009.2/15076 ลงวันที่ 27 พฤศจิกายน 2560

3. **ผลประโยชน์ต่อชุมชน**

ผลประโยชน์ที่โครงการมอบให้กับชุมชน มี 2 ด้าน คือทางตรง โดยการเรียกค่าภาคหลวงตามกฎหมาย และทางอ้อมโดยการทำกิจกรรมมวลชนสัมพันธ์

3.1 **ค่าภาคหลวงแร่ที่ต้องถึงจะได้รับ (60% ของค่าภาคหลวงแร่)**

- เทศบาลตำบลกรูด (20% ของค่าภาคหลวงแร่)
- อบจ. สุราษฎร์ธานี (20% ของค่าภาคหลวงแร่)
- อบต./เทศบาลอื่นๆ ในจังหวัดสุราษฎร์ธานี (10% ของค่าภาคหลวงแร่)
- อบต./เทศบาลอื่นๆ ในจังหวัดอื่นๆ (10% ของค่าภาคหลวงแร่)

3.2 **กิจกรรมมวลชนสัมพันธ์**

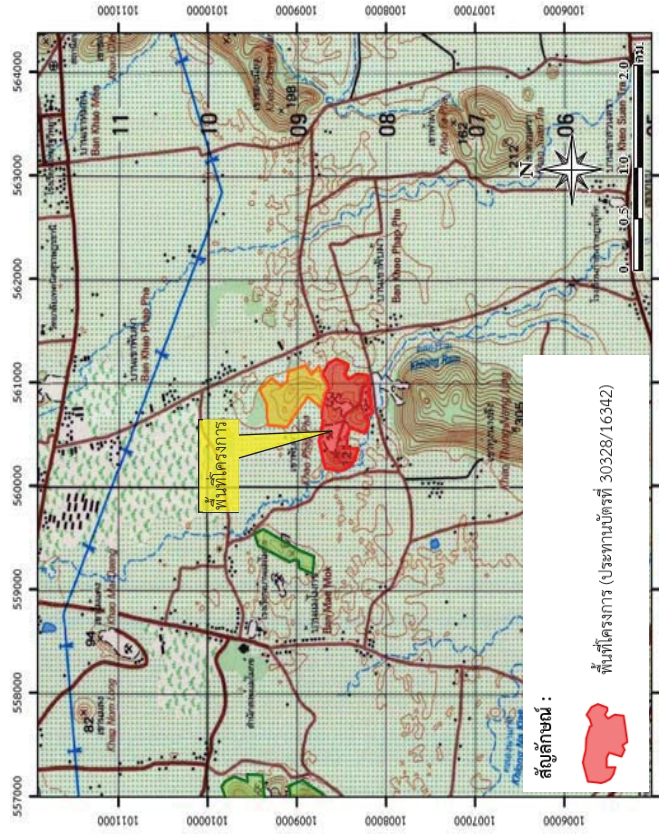
- จัดทำแผนงานการจัดตั้งคณะกรรมการมวลชนสัมพันธ์ เพื่อเป็นการลดช่องว่างระหว่างเหมืองและชุมชนรอบเหมือง ทั้งทั้งการต่อต้านและสนับสนุนการทำเหมือง จึงสมควรให้มีการจัดตั้งคณะกรรมการมวลชนสัมพันธ์ เป็นทางเลือกหนึ่งที่จะช่วยให้เกิดความเข้าใจกันและกันและมีความรู้สึกที่ดีต่อกัน อันจะทำให้เหมืองแร่และชุมชนอยู่ด้วยกันได้อย่างมีความสุขทั้งสองฝ่าย เพื่อเป็นตัวขับเคลื่อนให้ไปตามเป้าหมายของโครงการต่อไป
- โครงการจะให้ความร่วมมือกับกิจกรรมทางสังคม เช่น การให้ทุนการศึกษาแก่นักเรียน การบริจาควัสดุอุปกรณ์แก่หน่วยงานต่างๆ และการทำนุบำรุงศาสนา เป็นต้น

เอกสารประชาสัมพันธ์

โครงการเหมืองแร่หินอุตสาหกรรมชนิดหินปูน เพื่ออุตสาหกรรมก่อสร้าง
ประธานบัตรที่ 30328/16342

1. **พื้นที่ดำเนินการ**

ตำบลกรูด อำเภอเกาะลันตา จังหวัดสุราษฎร์ธานี



หน้าเหมืองปัจจุบัน



โรงเรือนของโครงการ



แนวต้นไม้ภายในโครงการ

5. มาตราการติดตามตรวจสอบผลกระทบสิ่งแวดล้อมและผลการติดตามการตรวจวัดคุณภาพสิ่งแวดล้อม

สถานี		ผลการตรวจวัด ระหว่างวันที่ 4-7 พฤศจิกายน 2567
คุณภาพอากาศ จำนวน 3 จุด ได้แก่ 1. บ้านเขาพันผ้า (ทิศตะวันออก) 2. บ้านหลังที่ใกล้ที่สุด หมู่ที่ 7 ตำบล กุด 3. บ้านแม่ไมเกศ (ทิศตะวันตก)		- ปริมาณฝุ่นละอองรวมมีค่าอยู่ในช่วง 0.030-0.064 มก./ลบ.ม. และฝุ่นละอองขนาดเล็กไม่เกิน 10 ไมครอน มีค่าอยู่ในช่วง 0.012-0.023 มก./ลบ.ม. - ปริมาณฝุ่นละอองรวมมีค่าอยู่ในช่วง 0.045-0.086 มก./ลบ.ม. และฝุ่นละอองขนาดเล็กไม่เกิน 10 ไมครอน มีค่าอยู่ในช่วง 0.019-0.039 มก./ลบ.ม. - ปริมาณฝุ่นละอองรวมมีค่าอยู่ในช่วง 0.032-0.068 มก./ลบ.ม. และฝุ่นละอองขนาดเล็กไม่เกิน 10 ไมครอน มีค่าอยู่ในช่วง 0.010-0.023 มก./ลบ.ม. * ผลการตรวจวัดมีค่าอยู่ในเกณฑ์ตามค่ามาตรฐานที่กำหนดไว้เท่ากับ 0.330 มก./ลบ.ม. และ 0.12 มก./ลบ.ม. ตามลำดับ
	คุณภาพน้ำผิวดิน 3 จุด ได้แก่ - คลองก้าน 1 - คลองก้าน จุดที่ 2 - บ่อตะกอน (บ่อ 3)	- ผลการตรวจวัดวันที่ 4 พฤศจิกายน 2567 พบว่า มีค่าอยู่ในเกณฑ์มาตรฐานตามประกาศคณะกรรมการสิ่งแวดล้อมแห่งชาติ ฉบับที่ 8 (พ.ศ.2537) เรื่อง กำหนดมาตรฐานคุณภาพน้ำในแหล่งน้ำผิวดิน
	คุณภาพน้ำใต้ดิน 1 จุด คือ - บ้านเลขที่ 39/6 บ้านเขาพันผ้า	- ผลการตรวจวัดวันที่ 4 พฤศจิกายน 2567 พบว่า ส่วนใหญ่มีค่าอยู่ในเกณฑ์มาตรฐานกำหนด ยกเว้นค่าความกระด้างทั้งหมด แคดเมียม ตะกั่ว และสารหนูที่มีค่าอยู่ในเกณฑ์ยอมรับได้
	ระดับเสียง จำนวน 3 จุด ได้แก่ 1. บ้านเขาพันผ้า (ทิศตะวันออก) 2. บ้านหลังที่ใกล้ที่สุด หมู่ที่ 7 ตำบล กุด 3. บ้านแม่ไมเกศ (ทิศตะวันตก)	- ระดับเสียงเฉลี่ย 24 ชั่วโมง มีค่าอยู่ในช่วง 55.7-58.1 เดซิเบล(เอ) ระดับเสียงสูงสุดมีค่าอยู่ในช่วง 87.1-99.8 เดซิเบล(เอ) - ระดับเสียงเฉลี่ย 24 ชั่วโมง มีค่าอยู่ในช่วง 59.0-62.1 เดซิเบล(เอ) และระดับเสียงสูงสุด มีค่าอยู่ในช่วง 96.4-99.0 เดซิเบล(เอ) - ระดับเสียงเฉลี่ย 24 ชั่วโมง มีค่าอยู่ในช่วง 48.7-57.5 เดซิเบล(เอ) ระดับเสียงสูงสุดมีค่าอยู่ในช่วง 83.8-89.9 เดซิเบล(เอ) * ผลการตรวจวัดมีค่าอยู่ในเกณฑ์ตามค่ามาตรฐานเสียงเฉลี่ย 24 ชั่วโมง ที่กำหนดไว้เท่ากับ 70 เดซิเบล(เอ) และ 115 เดซิเบล(เอ) ตามลำดับ
ความถี่เสียงรบกวน จำนวน 2 จุด ได้แก่ 1. บ้านหลังที่ใกล้ที่สุด หมู่ที่ 7 ตำบลกุด 2. บ้านแม่ไมเกศ (ทิศตะวันตก)		- ผลการตรวจวัดวันที่ 4 พฤศจิกายน 2567 พบว่า มีค่าอยู่ในเกณฑ์มาตรฐานตามประกาศกระทรวงทรัพยากรธรรมชาติและสิ่งแวดล้อม เรื่อง กำหนดมาตรฐานความถี่เสียงและความถี่เสียงรบกวนจากการทำเหมืองหิน

หากต้องการสอบถามข้อมูลเพิ่มเติมสามารถสอบถามได้ที่
สำนักงานโครงการ : บริษัท สุราษฎร์ธานี จำกัด
ตำบลกุด อำเภอกาญจนดิษฐ์ จังหวัดสุราษฎร์ธานี
หมายเลขโทรศัพท์ติดต่อ : 0-7720-5537-9, 077-272-141

4. มาตราการและผลการดำเนินงานตามมาตรการป้องกันและแก้ไขผลกระทบสิ่งแวดล้อม



รถดับเพลิงพร้อมถังดับเพลิง



ปลูกต้นไม้เพิ่มพื้นที่สีเขียว



เครื่องจักรหนักที่ถนน



พนักงานทำความสะอาด



ป้องกันอุบัติเหตุ



รถบรรทุกน้ำ



ป้ายจำกัดความเร็ว



เส้นทางขนส่งแร่ภายในโครงการ